

TUINPRO

KATERN OVER TUINAANLEG, -ONDERHOUD & -ARCHITECTUUR



TUINZAKEN + TUINPRO

SAMEN STERK IN DE GROENBRANCHE

Met ingang van maart 2015 bevat vakblad TUINZAKEN iedere maand een TUINPRO-katern. Daarmee kunnen wij alle tuinprofessionals nog actueler berichten over nieuws en ontwikkelingen betreffende tuinaanleg en tuininrichting.

Voor retailers is het belangrijk om te weten wat er gebeurt op het gebied van professionele tuinaanleg en -onderhoud. Vice versa is het voor tuinarchitecten en hoveniers ook zeer interessant om de trends en ontwikkelingen te volgen in de retail.

TUINZAKEN + TUINPRO:
actueel én compleet voor iedere tuinprofessional.

INHOUD:

66 UPDATE 71 COLUMN

72 TUINENFESTIVAL APPELTERN

76 SPECIAL - DUURZAAMHEID

82 PRODUCT

ZWEMVIJVER VAN HET JAAR

Voor het eerst heeft de wedstrijd 'Zwemvijver van het Jaar' in Nederland plaatsgevonden. De competitie is een initiatief van Branchevereniging VHG in samenwerking met de Internationale Organisation für naturnahe Badegewässer (IOB). Doel is om zwemvijvers en natuurrijke zwembaden te promoten. Het is namelijk nog vrij onbekend dat een zwembad uitstekend zonder chemicaliën kan worden uitgevoerd.

In de categorie 'Zwemvijver voor particulieren' is Trendvijvers VOF uit Overloon verkozen tot winnaar, de zwemvijver is een ontwerp van Noël van Mierlo. In de categorie 'Natuurlijk Zwembad voor particulieren' behaalde Koninklijke Ginkel Groep uit Veenendaal de eerste prijs. VHG-directeur Egbert Roozen reikte op donderdag 12 mei de prijzen uit aan de twee winnende bedrijven. Zij gingen tevens mee naar de 'IOB Award' in oktober tijdens het internationale zwemvijvercongres in Keulen, Duitsland. IOB reikt deze internationale prijs iedere twee jaar uit aan de ontwerpers van een project.

Voor de Nederlandse wedstrijd waren acht inzendingen genomineerd. Naast de prijswinnende bedrijven waren dat Frans van den Bos Hoveniers Brielle, Hoveniersbedrijf en Groenprojecten M. van der Spek uit Benthuizen, LilyPond Wageningen, Bruggeman Hoveniers en Ontwerpers uit Heerde, Van Helvoirt Groenprojecten Berkel-Enschot en Hoveniersbedrijf De Lingebrug uit Ochten.

De vakjury heeft de inzendingen beoordeeld op basis van de meegestuurde foto's, de plattegrond, het ontwerp en de gemeten waterwaarden. Naast vakmanschap beoordeelde de jury ook de beleving, uitstraling en natuurwaarden van de zwemvijver of het natuurlijk zwembad. De jury roemde het hoge niveau.

De zwemvijver die Trendvijvers realiseerde is volgens de jury 'een krachtig en esthetisch mooi uitgevoerd ontwerp. De zwemvijver is op een natuurlijke manier ingepast in de totale tuin. Met de verlichting en de verschillende technieken en materialen die zijn toegepast, is de uitvoering prachtig.'

NATUURZWEMBAD GEREALISEERD DOOR KONINKLIJKE GINKEL GROEP UIT VEENENDAAL



DE ZWEMVIJVER VAN TRENDVIJVERS VOF UIT OVERLOON, ONTWERP NOËL VAN MIERLO

Over het natuurzwembad dat Koninklijke Ginkel Groep aanlegde, was de jury ook zeer lovend: 'Het natuurzwembad is mooi ingepast in de tuin. De directe omgeving van het bad staat geheel in het teken van zwemmen met mooie zitranden en intieme plekken. Een fijne plek in de tuin om je terug te trekken en te ontspannen. Er is veel duurzame techniek toegepast die mooi is weggewerkt.'

Zwemvijverbouwers hebben zich sinds anderhalf jaar binnen VHG verenigd in het Platform voor Natuurlijk Zwemwater. Dit is opgericht om gezamenlijk activiteiten rondom zwemvijvers te ontplooiën en zo de ontwikkeling van het vakgebied te bevorderen. Het platform promoot zwemvijvers in particuliere tuinen en in het openbaar groen. Ook voert het een politieke lobby rondom de zwemvijverbouw en zwemwaterwetgeving. Het platform telt 24 deelnemers. Deze deelnemers zijn ook lid van IOB.

LENTESUCCES VOOR BEERVELDE

De lente-editie van de Tuindagen van Beervelde op het domein 'Park van Beervelde' trok van 8 t/m 10 mei niet minder dan 21.323 bezoekers. Graaf André Renaud de Kerchove organiseert de beurs.

Het kasteelpark (25 ha) werd in 1873 ontworpen en aangelegd in Engelse landschapstijl. De Graven de Kerchove de Denterghem wilden het park als etalage laten fungeren voor destijds nog prille Gentse sierteelt. 135 jaar later is de familie nog steeds nauw betrokken bij de promotie van de Gentse sierteelt.

Traditiegetrouw werden er een aantal awards uitgereikt. Zo won Harry van Trier de tuinpersoonlijkheidstroofe. De jury noemt hem een uitmuntend botanicus en schrijver van boeken over bamboe, hortensia's,

Buxus, de Gentse azalea's en *Helleborus*. Van 1981 tot 1997 was hij directeur-hortulanus van het Arboretum van Kalmthout en tevens was hij (hoofd)redacteur van Hobbytuin, Fleur creatief, Fleur Magazine en Groenmagazine en jurylid van De Vlaamse Tuinaannemer en de Botanische jury van Beervelde. Als selecteur introduceerde hij de populaire *Hydrangea serrata ssp. yezoensis*

'Veerle'. Naar hem vernoemd werden: *Hosta* 'Harry van Trier', *Hamelis x intermedia* 'Harry' en *Buxus sempervirens* 'Harry'.

De Botanische Jury gaf onderscheidingen aan deelnemende kwekers welke buitengewoon bevonden werden. De Educatieve prijs was voor Mijn Tuin.org die bakken samenstellen met borderplanten

die met elkaar te combineren zijn. Bovendien leveren ze een beplantingsplan. De onderscheidingen voor Vaste planten gingen naar Guido Van de Steen voor *Chaerophyllum hirsutum* 'Roseum', Coen Van Poucke voor *Epimedium ogisui* 'Diane' en Ferdinandushof voor *Iris japonica* 'Bamboe'.

Kwekerij Gentiaan Bulborum Botanica kreeg een onderscheiding voor de introductie *Eucomis* 'Indian Summer'. Pépinière du Vent Val voor *Xanthoceras sorbifolium*, Botanica voor *Liriodendron tulipifera* 'Edward Gursztyń'. Een speciale prijs ging naar Kwekerij Amara Florea voor *Delphinium elatum* 'Sweethearts'.

De herfsteditie van de Tuindagen van Beervelde is op 9, 10 en 11 oktober. Zie: WWW.PARKVANBEERVELDE.BE



DUURZAAMHEID ANNO NU

ZORGDRAGEN VOOR EEN GROENE LEEFOMGEVING

De eerste 'duurzaamheidspredikers' voelden zich soms een roepende in de woestijn. Want de consument wilde vooral onderhoudsvrij, lekker veel verharding en overzicht. Planten en bomen waren daarbij een noodzakelijk kwaad dat bars verbannen werd naar een onopvallend hoekje in de tuin.

TEKST ANITA MEULEMAN

Maar er lijkt iets gaande. Er is weer vraag naar groen. Mensen willen een stukje natuurbeleving in hun eigen tuin. De woorden biodiversiteit en duurzame tuin vallen steeds vaker. En dat kan een hovenier vervolgens op allerlei manieren vormgeven: van moderne strak vormgegeven tuin tot een bostuin met respect voor het bodemleven. Duurzaam biedt perspectief. En daarbij voelt het ook nog eens goed.

Nico Wissing, tuin- en landschapontwerper en samen met Lodewijk Hoekstra oprichter van NL Greenlabel, Noël van Mierlo, tuinontwerper en winnaar van de competitie Duurzaamste Tuin van Nederland 2012, en Gienuis Reurink tuinontwerper bij Snoek Hoveniers, die deze prijs het afgelopen jaar in de wacht wist te slepen, praten ons bij over duurzaamheid anno nu.

UIT DE KINDERPERIODE

Het aantal projecten waarmee NL Greenlabel zich momenteel bezighoudt, is nauwelijks samen te vatten. Op dit moment liggen er een kleine 45 projecten variërend van een schoolplein tot Park 21 bij Schiphol en van een industriepark tot het Dutch Green Inspiration Center in de Keukenhof. Een dezer dagen wordt de derde Green Deal gesloten – 1000 hectare nieuwe natuur in binnenstedelijk gebied. En ook het paspoort op de plant komt er aan – toepasbaar op alle planten, van bloembollen tot bomen.

NL Greenlabel gaat heel hard en is uit de 'kinderperiode', zoals Nico Wissing het zegt, naar een

volwaardig bedrijf gegaan met een eigen kantoor met zeven mensen in dienst. De kernbegrippen van NL Greenlabel zijn daarbij geborgd met een wetenschappelijke board van zeven deskundigen. 'Veel overheden en bedrijven willen graag met ons samenwerken om stappen te zetten in innovatief duurzaam zijn', vertelt Nico Wissing. 'Ik kon niet bevroeden dat we het in vier, vijf jaar tijd zo ver zouden schoppen. Voor het eerst dit voorjaar voel ik, nu gaat de wind die goede kant opwaaien.'

'Ik merk dat mensen meer oren hebben naar duurzaamheid, ze komen zelf met het idee 'Ik wil meer groenbeleving'. Buitenruimtes zijn belangrijk, we moeten zorgen voor een goede leefomgeving daarom laten we bij ontwerpen de beek liggen daar waar die altijd gestroomd heeft, of integreren we die dikke boom in dat prachtige landschapspark. Daarbij horen ook andere slagen zoals het gebruik van goede materialen, opwekking en gebruik van energie, het bevorderen van biodiversiteit bijvoorbeeld door toepassing van inheemse beplanting waardoor natuur en artificieel dichterbij elkaar komen. Dit alles door de mens centraal te stellen in de totale conceptvorming. Dat zijn, denk ik, de speerpunten waarover we ons druk maken.

Gemeenten moeten duurzaam inkopen. Wat wij doen is met een paspoort materialen opnieuw beschouwen en inzichtelijk maken wat wel duurzaam is. Duurzaamheid voor gemeenten is ook het niet meer gebruiken van gif, meer

openbaar groen aanleggen in het binnenstedelijk gebied en betere verlichting toepassen. Het sociaal rijker maken van de buitenomgeving zodat mensen zich er ook prettiger bij gaan voelen. De functionaliteit is een belangrijk issue binnen onze totale visie op buitenruimtes. We geven veel lezingen, voor hoveniers en op universiteiten. En merken dat ook de consument langzamerhand bereid is daarover te horen en er misschien zelfs in te investeren.'

'De hele sector móet verduurzamen - het is echt heel ernstig', zegt Wissing. 'Het niet plaatsen van planten is nu vaak veel beter voor het milieu. Ga maar na wat het kost aan energie, kunstmest, bestrijdingsmiddelen en transportkosten. Hierin is nog wel iets te bereiken.'

'Willen we inhoud aan de sector geven dan moeten we het verhaal over de waarde van de plant en de bodem blijven vertellen. Het gaat om de mensen en hun beleving van de groene leefomgeving. De ware hovenier heeft plantenkennis en kan de juiste plant op de juiste plaats zetten. Die mensen hebben het druk. De belangstelling van de consument voor het verhaal, de storytelling, is gewekt. Duurzaamheid is nu al een toegevoegde waarde, sterker nog het is al een tool om je geld mee te verdienen. Je ziet dat bedrijven die ons raadplegen of bij ons aangesloten zijn, enthousiast zijn over wat er nu gaande is. Er zijn dus veel mogelijkheden voor hoveniers en groenvoorzieners en ook voor tuin- en



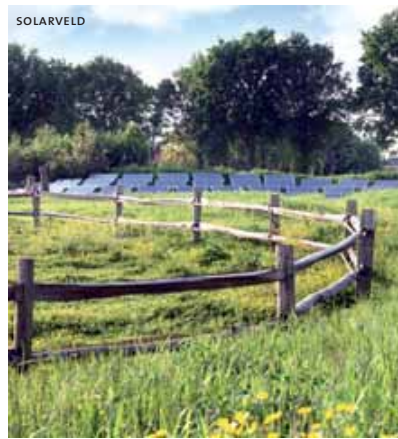
PLANTSOENSINGEL



FLOTIADE TUIN



NICO WISSING



SOLARVELD



WATERSCHAP



AMPHION

‘Dit voorjaar voel ik,
nu gaat de wind
die goede kant
opwaaien’



ZWEMVIJVER



NOËL VAN MIERLO



LANDELIJKE TUIN



ARDENNENTUIN

landschapsarchitecten maar ze moeten de handschoen wel oppakken, ze moeten het zelf doen.'

VELE GEZICHTEN

'In 2012 was de duurzame benadering nog betrekkelijk nieuw', zegt Noël van Mierlo, 'nu in 2015 is het duurzaamheidsverhaal heel vanzelfsprekend geworden en dat is heel mooi om te zien.' Van Mierlo vindt dat duurzaamheid in de tuin vele gezichten heeft en ook heel stijlvol en modern kan zijn. 'Duurzaamheid is vooral een bewustzijnsproces waarin je klanten kunt adviseren om goede keuzes te maken.'

De uitvoering van zijn ontwerp voor een zwembad door Han Jeuken van Trendvijvers uit Overloon is onlangs bekroond met de titel Zwembad van het jaar.

'Een zwembad is echt een natuurlijk verhaal waar de omgeving, de beplanting en de vloerders samensmelten tot één identiteit. Je bent in

samenspel met de natuur vrij om elke vorm te maken die je maar wilt als ontwerper. Het is ook heel duurzaam, je maakt gebruik van de natuur om het water te zuiveren, en de energiekosten zijn erg laag. En als je zwemt voelt het water heel zacht en vriendelijk.'

Qua materiaalkeuze is hergebruik (*staal uit de kassenbouw, bestrating, meerpalen*), materialen kiezen uit de omgeving en gebruik maken van hout dat op een nieuwe, betere manier is verduurzaamd (*azijn, koken*), een goed uitgangspunt evenals hergebruik van bestaande beplanting', denkt Van Mierlo. 'En ik gebruik veel halfverharding zodat in ieder geval de waterhuishouding goed blijft. Door positieve materialen te kiezen heb je als ontwerper of hovenier ook een mooi verhaal om te vertellen al blijft prijsstelling een gevoelig punt.'

'Je kunt hele mooie chique dingen maken van hergebruikte materialen zoals een poolhouse van

een tweedehands kasje.' Bij een landelijke tuin ontwierp Van Mierlo een terras in de vorm van een zwevende vloer van hergebruikt hardhout. 'Doordat de vloer zweeft en zal 't heel lang meegaan.' De bestaande vijver is gedempt maar de kuil is gehandhaafd en gevuld met een natuurlijke beplanting. De grote zwerfstenen komen uit Luxemburg – hierbij is een fraaie verbinding gemaakt door een hapje uit de vloer te nemen en deze op te vullen met een grote zwerfkei. Alsof de steen er eerder lag dan de vloer.

De Ardennentuin is in werkelijkheid een achtertuin in een bos bij Deurne. Bij het moderne woonhuis van leisteen is de tuin helemaal duurzaam opgebouwd uit alleen maar pure materialen zoals staal, steen, water, gegalvaniseerd staal en Zweeds graniet. De zwerfstenen komen uit Luxemburg en zorgen met de stalen vloerders voor een feest van verbinding waarbij de roestige staalplaten communiceren



met de roestnerf in de stenen en met het huis. 'Als je kwaliteit nastreeft wordt het met de jaren alleen maar mooier. Dat is voor mij het belangrijkste aspect van duurzaamheid.'

ZWEVEND PAD

Gienus Reurink vindt dat je in principe in elk type tuin een heel groot deel aan duurzaamheid kwijt kunt. 'Dat kan ook best een moderne gestileerde tuin zijn. Groen- en natuurbeleving is de essentie van de tuin en bepaalde producten passen daar niet in. Het moet passen bij de opdrachtgever, we kijken naar de omgeving en of er materiaal aanwezig is wat we kunnen hergebruiken. Veel mensen vinden duurzaamheid belangrijk, maar het moet er ook mooi uit zien. Niet iedereen heeft iets met een ecologische tuin met inheemse beplanting.'

'Of duurzaamheid meer gaat leven bij mensen, is een lastige', lacht Reurink. 'Ik ben zelf altijd heel enthousiast en maar heb wel het idee dat ik het

nu meer kwijt kan. Mensen vragen zelf om meer natuurbeleving: een tuin vol bloemen, meer biodiversiteit, een dynamisch stukje grond. In het verleden ging de voorkeur uit naar weinig onderhoud en het liefst alleen maar verharding. Maar je kunt ook een hele groene tuin hebben die weinig onderhoud vergt. Daar zinspeel ik dan altijd op.'

Het gebruik van goede duurzame materialen die lang meegaan is essentieel. Zo gebruikt Reurink vaak onverduurzaamd hout in wat dikker materiaal en gerecycled (*en recyclebaar*) kunststof materialen als alternatief voor hardhout. 'Een mooi en innovatief kwaliteitsproduct en snel te plaatsen is de duurzame walbeschoeiing van Prolock Sigma, een hele sterke constructie die minimaal 50/60 jaar meegaat in tegenstelling tot hardhout dat toch meestal na 30 jaar wel aan vervanging toe is. We hebben veel ervaring in Friesland met dit soort werken, soms kilometerslang. Hierbij gebruiken we onverduurzaamde

palen van naaldhout, die in de grond worden geslagen en ook gewoon 50 jaar goed blijven.'

'Bij een project in een Drents dorpje past hardhout ook qua uitstraling niet', zegt Reurink. 'Lariks en eik zijn daarentegen hele mooie materialen om mee te werken. Eikenhout heeft een hele goede hardheid en gaat – zonder verduurzaming – ook heel lang mee. In een project bij een modern landhuis was veel eikenhout gebruikt. De sfeer van het hout hebben we doorgetrokken in de tuin en de terrassen, ook de houten bekisting rond het zwembad is van eikenhout. Als grapje hebben we een aantal losse eikenstammen in de tuin geplaatst – alsof het hout hiervan gezaagd was. De houten stammetjes zijn bedoeld om de inking door het huis te voorkomen vanaf de straat, daaronder hebben we ingezaaid met een bloemrijk ruderaal mengsel van de Cruydt Hoek. Het geheel komt nu heel natuurlijk over.'

‘Groen- en natuurbeleving is de essentie van de tuin’



DUURZAAM ONDERHOUD



DUURZAAM HOUT



‘Duurzaam onderhoud is ook een belangrijk speerpunt voor gemeentelijke bestekken of bij bedrijventerreinen. Gras moet je gemiddeld 28 keer per jaar maaien, er komt dan 28 keer een mannetje met zijn maaimachine om het gras te maaien. En dan moet je ook nog de kantjes maaien. Dat gaat allemaal ten koste van het milieu. Als je zo’n stuk inzaait met een bloemenmengsel hoef je maar één keer per jaar te maaien. Het maaisel moet je wegvoeren maar kan worden omgezet in een bio-composiet. Je haalt daarmee heel veel milieubelasting weg. En de educatieve waarde van een bloemenweide is vele malen groter dan een strak geschoren

gazonnetje. Je haalt de natuur naar je toe. Een bloemenweide trekt heel veel bijen, vlinders, hommels, vogels zoals patrijzen zijn er dol op – de patrijs is zeldzaam geworden in Nederland puur door het gebrek aan dit soort vegetatie. Zo vang je meerdere vliegen in één klap.’

‘De omgeving is altijd essentieel’ poneert Reurink. ‘In een bosrijke omgeving hoef je niet meer zo veel toe te voegen. Bij een project hebben we bij een strak modern vormgegeven woonhuis eveneens veel gegalvaniseerd materiaal toegepast om het tot een eenheid te maken. Er is een zwevend pad van ‘looptegels’, dat is veel

beter voor de biodiversiteit van het gebied. De looptegels van gegalvaniseerde vloerroosters liggen op paaltjes zodat de grond daaronder niet beroerd wordt. Door minder belasting voor de bodem blijft het bodemleven in tact. In deze omgeving lagen heel veel keitjes, daarvan hebben we een waterpoeltje en een beekloopje gemaakt. Ook de beplanting in de tuin is aangepast aan de omgeving door hier verschillende soorten heidestruikjes, Pinus, verschillende soorten bosbessen en Japanse Anemonen aan te planten.